
PRIMERAS APROXIMACIONES SOBRE EL ESTADO QUE GUARDA LA INTEGRACIÓN EDUCATIVA EN PLANTELES DE EDUCACIÓN MEDIA SUPERIOR TECNOLÓGICA EN EL ESTADO DE TABASCO

YAZMÍN OSORIO RUIZ

RESUMEN:

En el Centro de Investigación e Innovación para la Enseñanza y el Aprendizaje (CIIEA) de la Secretaría de Educación en Tabasco se lleva a cabo la investigación de tipo exploratoria y descriptiva que tiene por objeto el diagnóstico situacional de la integración educativa en los planteles de educación media superior tecnológica del subsistema DGETI; para ello se han incluido a los 14 planteles de sostenimiento público y privado que existen distribuidos en siete de los municipios de la entidad. Durante el cierre de la primera de tres etapas de la investigación se han aplicado dos instrumentos diseñados por la investigadora para la recolección de datos y su validación como parte de un modelo de diagnóstico para otros subsistemas con los mismos fines. Se presentan los resultados más relevantes durante esta etapa de implementación de la investigación, hallando evidencias de que desde ciclos escolares anteriores se atienden necesidades educativas especiales asociadas o no a la discapacidad; que existen escasos marcos conceptuales, metodológicos y legales tanto en el conocimiento de las autoridades del plantel como en los documentos normativos para la detección y seguimiento de jóvenes que presentan esta condición, pero que, por el contrario hay una riqueza de experiencias, fortalezas y oportunidades para hacer de estos planteles mejores escenarios de atención a la diversidad en ambientes de tolerancia y equidad. Los resultados se comentaron en función de la hipótesis de trabajo y el enfoque de sistemas, para entender la interacción entre los resultados obtenidos en los diferentes instrumentos aplicados.

PALABRAS CLAVE: discapacidad, integración educativa, bachillerato tecnológico, necesidades educativas especiales.

INTRODUCCIÓN

En el ámbito educativo, la atención a las Necesidades Educativas Especiales (NEE) con o sin discapacidad en los últimos años ha tocado las puertas de la educación media superior. En Tabasco, desde 1996, inició la fase de sensibilización para la integración educativa hasta la implementación del “Programa de Fortalecimiento de la Educación Especial y de la Integración Educativa”, en consecuencia, los alumnos que iniciaron en aquel entonces su inclusión a la educación básica tienen hoy la edad para ingresar al bachillerato. Y aunque ciertamente el gobierno federal y estatal se encuentran ocupados en abrir oportunidades para todos y generar condiciones de tolerancia y equidad en las escuelas –por ejemplo a nivel medio superior la reforma educativa, el diseño del programa de tutorías, el arranque del programa Construye T y recientemente el programa de Becas de estudio para que personas con discapacidad puedan cursar el bachillerato no escolarizado (SEMS, 2004)– existe una realidad en la historia reciente y cotidiana de los planteles de educación media superior: el tránsito de alumnos con NEE con o sin discapacidad, de ello poco se sabe, se desconoce su número y futuro inmediato, pero su paso por este nivel formativo encierra una gran riqueza para el entendimiento de la complejidad de la atención de las NEE con o sin discapacidad; para el rescate de las experiencias exitosas y de las no tan exitosas que han vivido principalmente los docentes para facilitar la permanencia de estos alumnos en las aulas y, finalmente, para la toma de decisiones más congruentes con la situación y exigencia social que se vive en nuestro país.

Por ello la investigación, de la que se desprende este informe parcial, tiene como objetivo principal la descripción cuantitativa y cualitativa de la población con NEE con o sin discapacidad así como las estrategias de integración que existen en los planteles de educación media superior tecnológica del subsistema DGETI en Tabasco; que resuelva el problema del desconocimiento de cuántos

alumnos con NEE con o sin discapacidad están inscritos y cuáles son las condiciones que guarda su proceso de integración educativa en estos planteles. Lo anterior permitirá no sólo a la Dirección de Educación Tecnológica Industrial (DGETI) sino al sistema educativo de Tabasco:

- Obtener registros y evidencias de estos procesos de integración.
- Perfilar los distintos actores del proceso de integración educativa.
- Aportar conocimientos sobre los procesos de integración educativa.
- Construir una aproximación hacia un modelo para identificar el estado de la integración educativa en los otros subsistemas de educación media superior.
- Tomar decisiones pertinentes para hacer de la escuela un lugar para todos.

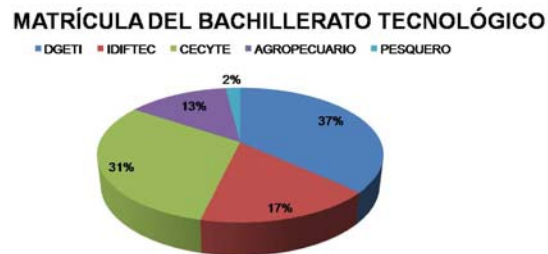
Finalmente el desarrollo de la investigación además de dar cuenta del objeto de estudio pretende validar instrumentos que puedan ser aplicados en otros contextos con la misma finalidad y validez de la información.

MÉTODO

Población

Con la intención que la metodología de investigación que se implemente y los resultados que se obtengan se validen como un modelo de diagnóstico dentro de la temática que se atiende, se seleccionaron los 14 planteles oficiales e incorporados, pertenecientes al subsistema de la Dirección General de Educación Tecnológica Industrial que existen en Tabasco y que se encuentran distribuidos en siete de los municipios de la entidad; el subsistema a nivel medio superior en la modalidad de bachillerato tecnológico es el que matricula

al mayor número de alumnos en el estado (gráfica 1), ofertando 21 especialidades técnicas. Esta selección se llevó a cabo con la anuencia e interés en la realización del estudio diagnóstico, de la Subdirección de Enlace Operativo de la DGETI en la entidad; asimismo esta población fue elegida por reunir tres características de interés para la investigación: El número de planteles y su ubicación en la entidad, permitiendo una cobertura estatal con una diversidad de escenarios socioeconómicos y culturales al estar compuesta la población por siete planteles de sostenimiento público y siete de sostenimiento privado; ofrece educación bivalente formando alumnos con posibilidades de continuar sus estudios a nivel medio superior o bien capacitándolos técnicamente (tabla 1) para su incorporación inmediata al campo laboral; así como la aplicación en igual número de planteles tanto del modelo de la reforma educativa, como del modelo anterior a la reforma vigente en el 2000.



Fuente: Estadística Básica del Sistema Educativo Estatal a Fin de Cursos 2007-2008...
Secretaría de Educación del Estado de Tabasco.
http://www.setab.gob.mx/servicios_educativos/estadistica/pdf

Gráfica 1. Matrícula General del Bachillerato Tecnológico en el estado de Tabasco.

Tabla 1. Especialidades técnicas por planteles

No.	Especialidad	Componente de Formación	Municipio	Plantel
1	Administración	Profesional	Centro Paraíso Cárdenas E. Zapata Tenosique	CBTIS No. 93 CBTIS No. 163 CBTIS No. 167 CBTIS No. 249 CETIS No. 40 CETIS No. 70 C. B. T. Grijalva C. B. T. Paraíso C.B. T. Cárdenas
2	Análisis y Tecnología de Alimentos	Profesional	Centro	CBTIS No. 163 CETIS No. 40
3	Computación	Profesional	Paraíso Cárdenas E. Zapata Tenosique Cunduacán	CBTIS No. 93 CBTIS No. 163 CBTIS No. 167 CBTIS No. 249 CETIS No. 40 CETIS No. 70 C. B. T. Paraíso C.B. T. Cárdenas
4	Computación Fiscal Contable	Profesional	Centro	C. B. T. Grijalva
5	Construcción	Profesional	Cunduacán	CETIS No. 40 CETIS No. 70
6	Contabilidad	Profesional	Centro Macuspana E. Zapata Tenosique	CBTIS No. 32 CBTIS No. 167 CBTIS No. 249 Esc. Miguel Hidalgo
7	Diseño Decorativo	Profesional	Centro	Esc. Melanie Klein
8	Electricidad	Profesional	Cárdenas	CBTIS No. 93
9	Enfermería	Profesional	Centro	C. E. T. Ccs. de la Salud
10	Informática	Profesional	Cárdenas Centro E. Zapata Tenosique Cunduacán	CBTIS No. 93 CBTIS No. 163 CBTIS No. 167 CBTIS No. 249 CETIS No. 40 CETIS No. 70
11	Laboratorista Clínico	Profesional	Centro	CBTIS No. 32 CETIS No. 70
13	Laboratorista Químico	Profesional	Cárdenas	CBTIS No. 93
14	Mantenimiento	Profesional	Centro	CBTIS No. 32
15	Maquinas de Combustión Interna	Profesional	Cárdenas	CBTIS No. 93
16	Mecánica	Profesional	Cunduacán	CETIS No. 40
17	Programador	Profesional	Centro Macuspana	C. B. T. Grijalva Esc. Miguel Hidalgo
18	Puericultura	Profesional	Centro	C. E. Arturo Rosenblueth Esc. Melanie Klein
19	Radiología	Profesional	Centro	C. E. T. Ccs. de la Salud
20	Trabajo Social	Profesional	Paraíso Macuspana	C. B. T. Paraíso Esc. Miguel Hidalgo
21	Ventas	Profesional	Villahermosa	C. E. Arturo Rosenblueth

Instrumentos

Por su metodología, la investigación se realiza en el campo, tiene como técnicas principales la entrevista y la observación no participante, que le permiten al investigador interactuar con todo el sistema que conforma cada uno de los planteles participantes y, dada la escasez de investigaciones previas sobre la temática, se diseñaron los instrumentos ex profeso para la recolección de datos. Dichos instrumentos se construyeron con su objetivo y especificaciones para su aplicación de forma individual denominados de la siguiente manera:

-
- (EI-NEED-01) Estadística de Ingreso Ciclo Escolar 2008-2009 de Alumnos con Necesidades Educativas Especiales y/o Discapacidad en Planteles Oficiales y Particulares de la Dirección de Educación Tecnológica e Industrial en Tabasco.
 - (ENTDIR-NEE-02) Entrevista al Director del Plantel sobre las Políticas Internas del Plantel para la Atención de las Necesidades Educativas Especiales con o sin Discapacidad.
 - (ENCDOC-NEED-03) Cuestionario sobre conocimientos, experiencias y estrategias pedagógicas de integración educativa de los orientadores educativos y docentes en los planteles de educación media superior tecnológica de la DGETI en Tabasco.
 - (COALUM-NEED-04) Encuesta de Opinión sobre experiencias de enseñanza y aprendizaje de los alumnos con necesidades educativas especiales con o sin discapacidad en las aulas de los planteles de educación media superior tecnológica de la DGETI en Tabasco.
 - (EE-NEED-05). Estadística de Egreso al Ciclo Escolar 2008-2009 de Alumnos con Necesidades Educativas Especiales con o sin Discapacidad en Planteles Oficiales y Particulares de la Dirección de Educación Tecnológica e Industrial en Tabasco.
 - (LC-NEED-06) Lista de Cotejo sobre adecuaciones de infraestructura del plantel educativo para la atención a la discapacidad.

Procedimiento

Los instrumentos diseñados están planeados para aplicarse dentro de las tres etapas que dividen el proceso de investigación. Al cierre de este informe se ha concluido la primera etapa, aplicando en la totalidad de los planteles la

entrevista al director, para identificar la políticas de atención a la diversidad y recepcionando la estadística de ingreso al ciclo escolar de alumnos con necesidades educativas especiales; lo que guía el diseño de los instrumentos que se están aplicando en una segunda etapa; éstos, de igual manera, se aplicarán directamente en el campo interactuando con las fuentes de información a través de entrevistas y cotejo de la información. Los datos obtenidos están siendo procesados mediante el programa estadístico SSPS.¹⁷ para el análisis de los datos y la validación de los instrumentos, así como la interpretación triangulada de la información arrojada. Al término de la investigación se considera reunir tres visitas por plantel, entrevistas y observaciones directas de las fuentes de información.

RESULTADOS

El cierre de la primera etapa de la investigación arrojó una inmensa cantidad de datos de los cuales a continuación se muestran los avances en los resultados, que además están generando múltiples tareas a resolver en la siguiente etapa. Después de haber entrevistado a 100% de los directores de los planteles, no se identifican políticas de atención a la diversidad, se desconoce si están explícitas ó si existen como tales; pero si expresan su conocimiento del mandato constitucional de acceso a la educación como un derecho para todos. Por otro lado, reportan que la institución ha ido generando sus propias estrategias de acceso de los jóvenes con una NEE con o sin discapacidad a partir de adecuaciones a documentos de organización de los planteles en cuanto a acceso y desarrollo del currículo, aunque no está expresado como tal, dichas adecuaciones se basan en los manuales organizativos para generar flexibilidad en los procesos de inscripción, permanencia y certificación de estudios. Queda como tarea pendiente en la triangulación de los datos de fases próximas de la

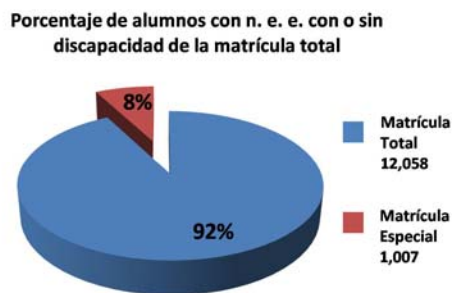
investigación: ¿de qué manera, aun cuando no queda clara la existencia de una política, hay una apertura de los planteles para atender la diversidad?

En cuanto a los aspectos de infraestructura, sólo un plantel de sostenimiento público cuenta con adecuaciones arquitectónicas mínimas debidamente señaladas, específicamente rampas y barras de apoyo para discapacitados, el resto de los planteles argumenta que existen pero no están señaladas o que el presupuesto destinado a los planteles no considera este aspecto como una prioridad. Sólo 3.7 % del personal involucrado en los servicios de orientación educativa en los planteles tiene alguna formación en áreas psicopedagógicas ó médicas. En este aspecto los planteles de sostenimiento privado muestran mayor congruencia entre el puesto y perfil profesional del responsable del departamento en comparación con los de sostenimiento público, donde el factor sindical y escalafonario influye en la selección del personal en estas áreas. Solo 2% de los planteles reporta haber recibido alguna capacitación u orientación por parte de las autoridades educativas sobre atención de las dificultades de aprendizaje de los alumnos. Todos los planteles durante la entrevista inicial con el director argumentaron tener conocimiento previo de la investigación que se llevaría a cabo en sus planteles y expresaron verbalmente su participación accediendo a la aplicación del primer instrumento, sin embargo 2 planteles: 1 de sostenimiento público y uno de sostenimiento privado, hasta el cierre de esta primera etapa no han entregado la estadística de ingreso y aunque en reiteradas ocasiones se les ha solicitado la entrega, solicitan prorroga para su entrega.

Dentro de los datos más relevantes obtenidos en la estadística de ingreso se encuentra que de la matrícula total en los planteles de la DGETI (gráfica 2), 8% lo representan alumnos que tienen alguna NEE con o sin discapacidad. El 27% de los planteles tuvo dificultad para llenar la estadística, del cual 34% se debió al desconocimiento de los términos relacionados con la discapacidad (gráficas 3 y 4). La matrícula total representativa de NEE con o sin discapacidad se encuentra

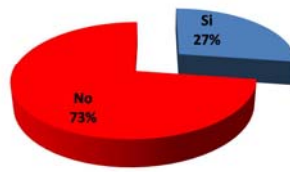
distribuida entre el 0-8% en la mayoría de los planteles, llamando la atención que tres de los 14 participantes reportan un porcentaje elevado de hasta 39%, que no corresponde en términos de comparación con las estadísticas de la media estatal y nacional (gráfica 5). Se observa que la presencia de alumnos con alguna NEE con o sin discapacidad en el inicio del ciclo escolar actual tiene una semejanza con el porcentaje de alumnos que permanecen en semestres avanzados y que corresponden a dos ciclos escolares anteriores (gráfica 6). Se encontró también que existen casos de todos los tipos de discapacidades contempladas en el estudio (gráfica 7) siendo más significativa la identificación de alumnos que presentan NEE asociadas a problemas en el aprendizaje como la discalculia y el trastorno por déficit de atención; y de manera significativa resalta el número elevado de alumnos con trastornos de la visión.

En cuanto a la distribución de los alumnos por especialidades técnicas (gráfica 8) se observa que entre las carreras con mayor demanda por los alumnos con NEE con o sin discapacidad se encuentran: administración, computación, electricidad, informática, laboratorista clínico y puericultura.



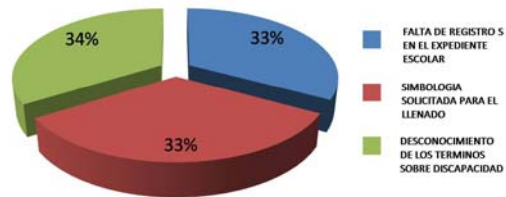
Gráfica 2

Porcentaje de dificultad para llenar la estadística



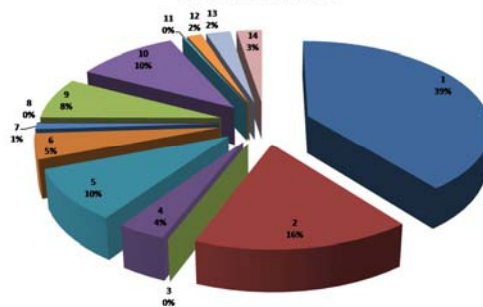
Gráfica 3

Motivos de la dificultad para el llenado de la estadística



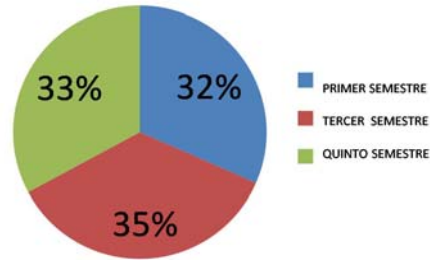
Gráfica 4

Porcentaje de la matrícula de alumnos con n. e. e. con o sin discapacidad por plantel.



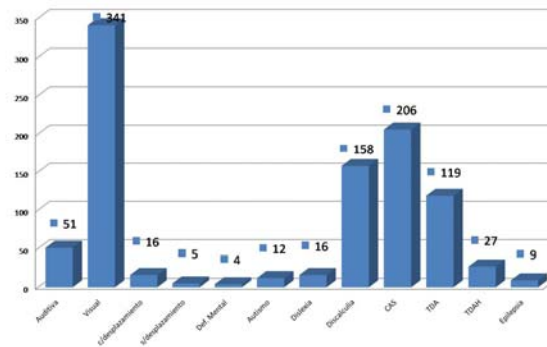
Gráfica 5

Distribución porcentual por semestre del total de los alumnos con n.e. e. con o sin discapacidad



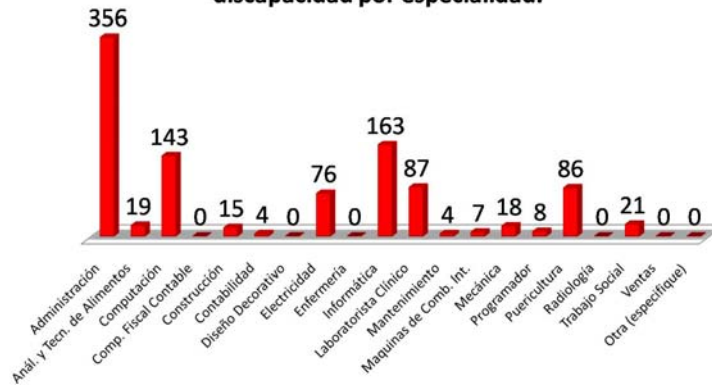
Gráfica 6

Distribución de alumnos por tipo de n.e.e. con o sin discapacidad.



Gráfica 7

Distribución de alumnos con n.e. e. con o sin discapacidad por especialidad.



Gráfica 8

CONCLUSIONES O DISCUSIÓN

Si se considera que nuestra hipótesis de trabajo expresa que la falta de un diagnóstico situacional del número y condiciones de alumnos con NEE con o sin discapacidad en los planteles oficiales e incorporados del subsistema DGETI en Tabasco repercute en el diseño e implementación de estrategias viables para la integración educativa a nivel medio superior, con los datos preliminares obtenidos en el cierre de la primera etapa de la investigación, podemos aventurarnos a comentar que en todos los planteles han tenido o tienen actualmente más de una experiencia de atención de casos de alumnos con NEE con o sin discapacidad; aunque no se identifica con claridad la existencia de políticas de atención a la diversidad, están siendo atendidos dentro de una normativa que se ha flexibilizado y adecuado para la atención de jóvenes con esta condición; y aunque carecen de manuales de procedimientos para la inscripción, permanencia y certificación de estudios de alumnos con NEE con o sin discapacidad, existe la experiencia en cada plantel de generar su propios procesos de acuerdo a las necesidades de los alumnos, lo que en un principio nos permite resaltar la importancia de la investigación de registrar toda esta experiencia. Dicha experiencia permitirá generar un modelo de atención con base a situaciones probadas, para atender las debilidades que a nivel operativo y pedagógico pudieran tener los planteles y sus cuerpos docentes; para fortalecer sus experiencias exitosas y tomar mejores decisiones para el uso de los recursos económicos que se destinan a los planteles para la mejora de la calidad de la educación, específicamente en el rubro de infraestructura y recursos didácticos de los que pueda disponer el profesorado para atender las necesidades educativas especiales; mejorar los procesos de los departamentos de orientación educativa favoreciendo la permanencia de los alumnos en el aula e impactando sobre la deserción escolar que ataca principalmente a este nivel escolar (DGETI, 2000).

Llama la atención que, como lo muestra la gráfica 9, sólo 23% de los planteles cuenta con un diagnóstico en el expediente escolar del alumno, por lo que resultará interesante en la siguiente etapa de la investigación conocer las estrategias que los planteles han adoptado para identificar a los alumnos que reportan en la estadística de ingreso y si estas estrategias son confiables y viables; como sucede con el caso de la discapacidad sensorial de tipo visual, que arroja un elevado número de alumnos por que se considera a todos aquellos que al menos usan lentes, pero que en una definición estricta de la discapacidad, con el uso de lentes no quiere decir que el alumno sea discapacitado y eso no genera necesariamente una necesidad educativa especial; y en otro de los datos donde se reportan casos de jóvenes autistas, inquieta el registro su existencia en estos planteles, ya que es una de las discapacidades consideradas de mayor complejidad para la atención especial y más aun en ambientes escolares regulares.



Gráfica 9

Si a esto sumamos que el personal que atiende los departamentos de orientación educativa no cuenta con el perfil idóneo, se resalta la importancia

de atender con prontitud este nivel, otorgándole los apoyos necesarios para fortalecer sus estrategias de detección, seguimiento y trabajo colaborativo como sucede en educación básica, donde desde la implementación del Programa de Fortalecimiento de la Educación Especial y la Integración Educativa se consideró fundamental la vinculación de educación especial como apoyo a la educación básica y la capacitación al docente de aula para la atención a la diversidad (Escandón, 2004). Si entendemos que un plantel funciona como un sistema¹ en el que se identifica una serie de conceptos como se muestra en el esquema 1 para la investigación, representa de gran interés conocer qué ha generado el ingreso de alumnos con NEE con o sin discapacidad al aula, bajo qué supuestos el maestro los acepta y atiende, y qué expectativas tienen de su egreso, ya que la particularidad de este nivel educativo es que a su egreso el alumno debe tener competencias para incorporarse al sector productivo (SEP, 2004); este nivel es medido por su capacidad para concluir la formación propedéutica del alumno, y tener como producto un ser preparado para su independencia y productividad, y donde no hay mucho lugar para dejar pasar al alumno con la esperanza que en un nivel escolar posterior logre alcanzar el aprendizaje esperado.



Figura: Un sistema y su medio ambiente

Esquema 1

¹ Es una reunión o conjunto de elementos interrelacionados que constituyen un todo y con partes influibles entre ellos mismos. L. Von Bertalanffy.

AGRADECIMIENTOS

Esta investigación no se estaría llevando a cabo sin la participación entusiasta y el apoyo de dependencias e instituciones educativas involucradas. Nuestro agradecimiento a la Secretaría de Educación a través del Centro de Investigación e Innovación para la Enseñanza y el Aprendizaje (CIEEA) por dar las facilidades al responsable de la investigación para llevarla a cabo con una cobertura estatal y apoyando con recursos económicos y materiales para su operatividad; de igual manera al ingeniero Rafael González Cozar, subdirector de Enlace Operativo de la DGETI en Tabasco, quien giró instrucciones a los 14 planteles a su cargo para tener el acceso a la información y a la interacción del investigador con el personal de las instituciones educativas.

REFERENCIAS

Bertalanffy, Von Ludwing (1976). *Teoría general de sistemas*, México: Fondo de Cultura Económica.

Escandón Minutti, María del Carmen (2004). *La educación especial y la integración educativa en México*.

SEP (2004). *Modelo de la educación media superior tecnológica*, México: SEP.

Páginas electrónicas:

- <http://www.sems.gob.mx/aspnv/homesems.asp>
- <http://www.dgeti.sep.gob.mx>